

## 児童発達支援事業(ひかりの子)

問 発達支援課(子ども発達支援センター、ひまわり館1階)

☎0748-33-8131 / FAX 0748-31-3480

◎対象 近江八幡市にお住まいで、福祉サービス受給者証をお持ちの就学前の乳幼児

発達に課題があるお子さん一人ひとりに対して個別支援計画を作成し、親子通所や小集団での療育を通して、発達に応じた支援を行います。保護者とお子さんの愛着形成を促し、子育てや発達に関する相談や学習会などの、家庭支援を行います。



## 保育所等訪問支援事業

問 発達支援課(子ども発達支援センター、ひまわり館1階)

☎0748-33-8131 / FAX 0748-31-3480

◎対象 近江八幡市にお住まいで、福祉サービス受給者証をお持ちであり、園所などに在籍している乳幼児

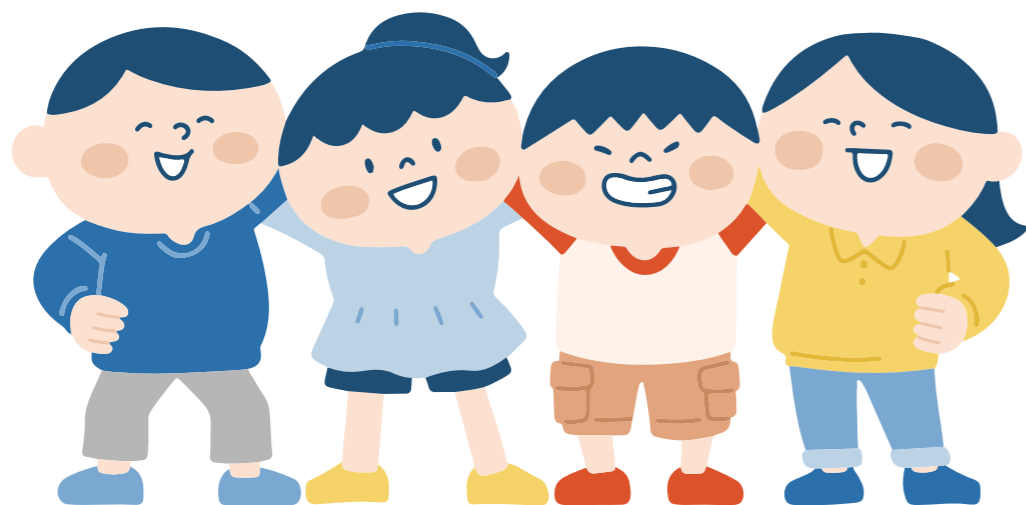
集団生活への適応に支援が必要なお子さんが在籍している保育所(園)、幼稚園、認定こども園などへ訪問支援員が月1回程度訪問します。園所でのお子さんの様子を観察し、直接支援や、園所の支援者と適切な支援の在り方について話し合う間接支援を行います。

## 居宅訪問型児童発達支援事業

問 発達支援課(子ども発達支援センター、ひまわり館1階) ☎0748-33-8131 / FAX 0748-31-3480

◎対象 近江八幡市にお住まいで、福祉サービス受給者証をお持ちの人工呼吸器を使用しているなど外出することが著しく困難な就学前の乳幼児

訪問支援員がご自宅へ訪問し、医療機関と連携しながら、様々な遊びを通して、お子さんの成長及び発達を支援します。



## 就学前の子育て ～保育所(園)・幼稚園～

保育所(園)、幼稚園、認定こども園、小規模保育、家庭的保育

問 幼児課 ☎0748-36-5507 / FAX 0748-32-6518

### ① 申込手続き

#### 1. 保育所・認定こども園(長時部)・地域型保育事業

◎受付場所 市役所2階の幼児課窓口

◎申し込みの締切日 入所(園)希望月の前月5日まで

※5日が土日祝の場合は、直前の平日まで

募集枠は、市HPと幼児課窓口で公開しています。

公開期間は、入所(園)希望日の前々月の下旬から前月5日までです。

※5日が土日祝の場合は、直前の平日まで

#### 2. 幼稚園・認定こども園(短時部)

◎受付場所 各幼稚園、認定こども園

※その他の入所(園)に関することは幼児課までお問い合わせください。



## ②教育・保育施設などの案内

### ●保育所(園)

保育所(園)とは、児童の保護者が就労などのため、家庭においてその児童を保育することができない場合、保護者にかわって保育をする児童福祉施設です。認可保育所(園)に入所(園)できるのは、0歳～小学校入学前の乳幼児で、以下の理由で家庭での保育ができないことが要件になります。

- ◎通園区域 市内全域から通うことができます。
- ◎申込方法 入所申込書類を幼児課に提出します。(ホームページからダウンロードできます。幼児課でも配布しています。)
- ◎保育時間 原則、8時間(勤務時間や家庭の状況、各施設によって時間は異なります。)
- ◎保育認定の要件
  - ①保護者が月60時間以上働いている場合
  - ②保護者が妊娠中か出産後間もない場合
  - ③保護者が病気、けが、もしくは心身に障がいがある場合
  - ④保護者が同居の病人や心身に障がいのある親族を常時介護、看護している場合
  - ⑤保護者が災害の復旧に当たっている場合
  - ⑥保護者が求職活動を継続的に行っている場合
  - ⑦保護者が学校又は職業訓練校に在学している場合(月60時間以上)
- ◎保育料
  - 【0～2歳児】 市民税額、児童の年齢によって決定し、毎月のお支払いとなります。2人以上の児童が入所(園)する場合などは軽減措置があります。また、児童が3人以上いる多子世帯及びひとり親世帯などへの支援として、一定の所得階層世帯の保育料軽減があります。
  - 【3～5歳児】 無償です。(給食費や教材費などは毎月のお支払いとなります。)

### ●公立保育所

施設名	電話・住所	入所可能月齢
八幡保育所	0748-32-4806 八幡町220-2	満6か月～
桐原保育所	0748-33-4457 大森町51-1	満6か月～

### ●私立保育所(園)

施設名	電話・住所	入園可能月齢
八王子保育園	0748-32-4641 北之庄町1096-2	満4か月～
北里保育園	0748-36-7007 江頭町2087	満6か月～
紫雲保育園	0748-36-8540 野村町828	満11か月～
ひむれ乳児保育所	0748-32-2036 出町461-2	満3か月～
あおば乳児保育所	0748-37-4646 東横関町724	満3か月～
メリー保育園	0748-31-2655 大中町467-1	満4か月～
ありす保育園	0748-37-5380 西本郷町172	満3か月～
金田東保育園	0748-33-8774 西庄町1441	満6か月～
金田東保育園分園	0748-36-3302 浅小井町699	満6か月～
安土のはな保育園	0748-46-2319 安土町小中190	満6か月～
さくらっこ保育園	0748-32-7778 出町742	満2か月～

就学前の子育て(保育所(園)・幼稚園)

就学前の子育て(保育所(園)・幼稚園)

広告



社会福祉法人 紫雲会  
Social welfare corporation SHIUNKAI



**紫雲保育園**  
近江八幡市野村町828番地  
TEL.0748-36-8540  
FAX.0748-36-8541



詳しくは  
ホームページを  
ご覧ください



岡山紫雲こどもみらい園  
近江八幡市大房町944-1  
TEL.0748-29-3505  
FAX.0748-29-3506

広告



**八王子保育園**  
近江八幡市北之庄町1096-2  
☎0748-32-4641



**メリー保育園**  
近江八幡市大中町467-1  
☎0748-31-2655



**白鷺こども園**  
近江八幡市島町1660-1  
☎0748-33-7001

近江八幡の大自然で育つ  社会福祉法人 小羊会 <https://kohitujikai.net/>

●幼稚園

幼稚園は、児童の保護者が就労している、就労していないにかかわらず、家庭では経験できない様々な出会いの中で、先生や友達と一緒に生活しながら自分で生活する意欲や態度、思いやりの心などを育てていきます。

◎入園対象児 近江八幡市在住の3～5歳児

◎通園区域 原則、居住地の通園区域の園に通園となります。一部の幼稚園・こども園では、通園区域外の園へ通園することのできる弾力化制度があります。詳しくは幼児課(36-5579)へお問い合わせください。

◎申込方法 願書を幼稚園に提出します。(幼稚園にて配布)

◎保育時間 8:30～14:00  
ただし、3歳児の当初は給食の有無などにより、保育時間が変わります。  
詳しくは幼稚園にお問い合わせください。

◎保育料 無償です。(給食費や教材費などは毎月徴収となります。)

●公立幼稚園

施設名	電話・住所	備考
八幡幼稚園	0748-32-2349 出町487	
沖島幼稚園	0748-33-9515 沖島町360	休園中
金田幼稚園	0748-37-1542 金剛寺町390	
北里幼稚園	0748-36-7220 江頭町970	
安土幼稚園	0748-46-2066 安土町下豊浦5300	

●認定こども園

認定こども園は、保育所と幼稚園のそれぞれの良いところを活かしながら、その両方の役割を果たすことができる施設です。

そのうち保育所を長時部、幼稚園を短時部といいます。

さらに、保育所・幼稚園に通っていない子どもに対して、子育て相談や親子の集いの場の提供などの子育て支援を行います。

◎通園区域 長時部、短時部ともに市内全域から通うことができます。

◎保育時間 長時部: P32 を参照ください。  
※馬淵こども園のみ8:30～16:30が保育時間です。(幼稚園型認定こども園のため)  
短時部:各施設によって時間が異なります(公立の認定こども園は幼稚園と同様です。)

広告



学校法人 ヴォーリス学園  
Vories Gakuen

幼保連携型  
認定こども園

**金田東保育園**

本園  
〒523-0816 近江八幡市西庄町1441  
☎0748-33-8774

分園  
〒523-0817 近江八幡市浅小井町699  
☎0748-36-3302

**安土ののほな保育園**

〒521-1343 近江八幡市安土町小中190  
☎0748-46-2319

**近江兄弟社ひかり園**

〒523-0821 近江八幡市多賀町557  
☎0748-32-0301  
☎0748-32-5690

開園時間  
7:00～19:30(土曜日7:00～18:00まで)

対象児童 生後6ヶ月から小学校就学前の児童

◎申込方法・保育認定の要件・保育料

長時部:保育所(園)と同様ですので、P32 を参照ください。

短時部:幼稚園と同様ですので、P34 を参照ください。

●認定こども園

	施設名	電話・住所	入園可能月齢
私立	近江兄弟社ひかり園	0748-32-5690 多賀町557	長 満6か月～/ 短 3～5歳児
	白鷺こども園	0748-33-7001 島町1660-1	長 満4か月～/ 短 3～5歳児
	きりはら遊こども園	0748-36-3933 森尻町407	長 満2か月～/ 短 3～5歳児
	岡山紫雲こどもみらい園	0748-29-3505 大房町944-1	長 満6か月～/ 短 3～5歳児
	京進のこどもえん HOPPA近江八幡	0748-29-3091 土田町1424	長 満6か月～/ 短 3～5歳児
公立	武佐こども園	0748-37-6662 西生来町1193	長 満6か月～/ 短 3～5歳児
	老蘇こども園	0748-46-2644 安土町東老蘇1300	長 満6か月～/ 短 3～5歳児
	馬淵こども園	0748-37-2332 馬淵町1533	3～5歳児

園庭開放

市内の保育所・幼稚園・認定こども園では、季節ごとに各種催しを行っています。在園児以外の方が参加できる行事もたくさんありますので、各園にお問い合わせのうえ、参加してみたいかご検討ください。詳しくは、市ホームページ、子育て情報紙「いっしょにあそぼ!」をご覧ください。



●小規模保育・家庭的保育施設

小規模保育・家庭的保育事業は、0～2歳児を対象に、家庭においてその児童を保育することができない場合、保護者にかわって家庭的な雰囲気の中できめ細かな保育をする市の認可施設です。

◎申込方法・保育時間・保育認定の要件・保育料

保育所(園)と同様ですので、P32を参照ください。

	施設名	電話・住所	入園可能月齢	利用定員
小規模保育	あいアイランド	0748-37-5376 鷹飼町南4丁目1-2	1歳児～	19
	近江八幡サンフレンズ保育園	0748-38-8330 鷹飼町701	満2か月～	19
	ニチキッズ近江八幡保育園	0748-31-0067 鷹飼町1535 東洋マンション1F	満6か月～	17
	さくらの樹保育園	0748-31-4488 出町419-9	満2か月～	19
	ひだまり保育園	0748-32-7789 八木町119 シクラメンハウス1F	満6か月～	19
	れもんこの近江八幡保育園	0748-36-2090 西本郷町231-1	満6か月～	19
	れもんこの安土保育園	0748-43-1876 安土町下豊浦5096-115	満6か月～	19
家庭的保育	はっちぼっち	080-1628-4545 中小森町676-16	満10か月～	5
	しんあい	0748-37-5813 金剛寺町353-1	満6か月～	5
	沖島保育所	0748-33-0003 沖島町361	1歳児～	5

③延長保育、預かり保育

●延長保育

就労などの状況により、通常の保育時間を延長して保育します。

◎対象 市内の保育所(園)・認定こども園・小規模保育施設・家庭的保育施設の入所(園)児童

◎利用時間・利用料金 各所(園)にお問い合わせください。

●預かり保育

子育て支援の一環として、認定こども園短時部で教育時間の終了後に保育します。

◎実施園 馬淵こども園・老蘇こども園・武佐こども園・近江兄弟社ひかり園・白鷺こども園・岡山紫雲こどもみらい園・京進のこどもえんHOPPA近江八幡

◎利用時間・利用料金 各園にお問い合わせください。

④病児保育

子どもが病気のため、保育所(園)などで集団保育を受けることが困難であり、かつ保護者が勤務などの都合で家庭での育児をすることができない期間、医院の専用スペースなどで一時的に保育をします。

◎対象 近江八幡市在住で認可の保育所(園)、認定こども園(長時部)、小規模保育事業、地域型保育事業、事業所内保育事業に入所(園)している児童

※生後6か月から

◎利用時間 月～金(第4火曜日は除く) 9:00～18:00 第4火曜日 9:00～16:00

◎定員 1日4名

◎利用料金 1回2,000円

生活保護世帯や市民税非課税世帯は利用料金が異なります。詳しくは幼児課までお問い合わせください。

◎場所 西川小児科医院

病児保育室わかばルーム(出町309) ☎0748-33-7601

就学前の子育て(保育所(園)・幼稚園)



就学前の子育て(保育所(園)・幼稚園)

広告

＊たくさんの絵本に囲まれて育ちます。  
 ＊園の前に神社があり、自然豊かな環境です。

一人ひとりを大切に  
 食後にしっかりハミガキしています  
 愛されていると感じてもらえるように  
 英語の歌リトミック  
 手づくりのおいしい給食  
 月1回 YMCAの講師による運動あそび

**しんあい** 近江八幡市認可家庭的保育室  
 ☎0748-37-5813 近江八幡市金剛寺町353-1  
 定員5名  
 0才～2才児  
(3才になった年度の3月まで保育します。その後連携保育園又は地域の保育園3才児クラスへ入所)