

# お知らせ伝言板

HP：ホームページ  
ID番号



## 新型コロナウイルスワクチン追加接種（3回目）を実施します

問 新型コロナウイルスワクチン接種対策室  
（市民保健センター2階）

TEL (36) 1771・FAX (34) 6612 HP 20068



## 市庁舎整備に関するお知らせ

問 市庁舎整備推進室

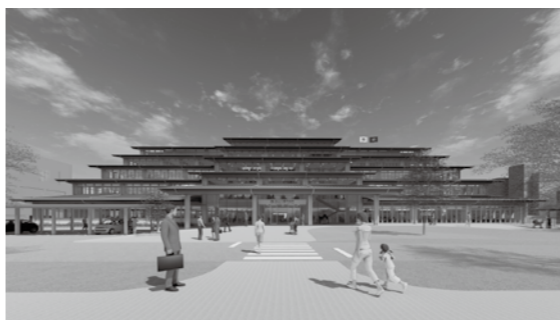
TEL (36) 5577・FAX (32) 2695  
HP 6032

今月は、現本庁舎敷地内に整備する新庁舎の規模や費用面についてお伝えします。

本市では、人口減少やデジタル化の進展など、社会状況の変化に柔軟に対応できる新庁舎整備を計画しています。耐震性能を有し、耐用年数を残す南別館やひまわり館を活用することで、新庁舎の規模を抑制しながらも、市民サービスの向上を目指した基本設計としています。建物の規模を抑制することで、建設費や将来的な維持管理費の負担軽減にも配慮しました。新庁舎の建設費は、1m当たりの建設単価を50万円と想定し、これに延べ床面積9千m<sup>2</sup>を乗じた45億円程度と見込んでいます。この費用には、建築費のほか、外構工事、付属施設（敷地内倉庫など）を含んでいます。現本庁舎の解体工事費、情報システム関連費、備品購入費などは別途必要になります。

市民サービスを最優先としながら、環境負荷に配慮し行政機能に特化した本市にふさわしい庁舎を整備してまいりますので、引き続き、新市庁舎整備事業へのご理解をお願いいたします。

※庁舎整備について詳しくは、市ホームページに掲載しています。新庁舎に関するご意見をお寄せください。



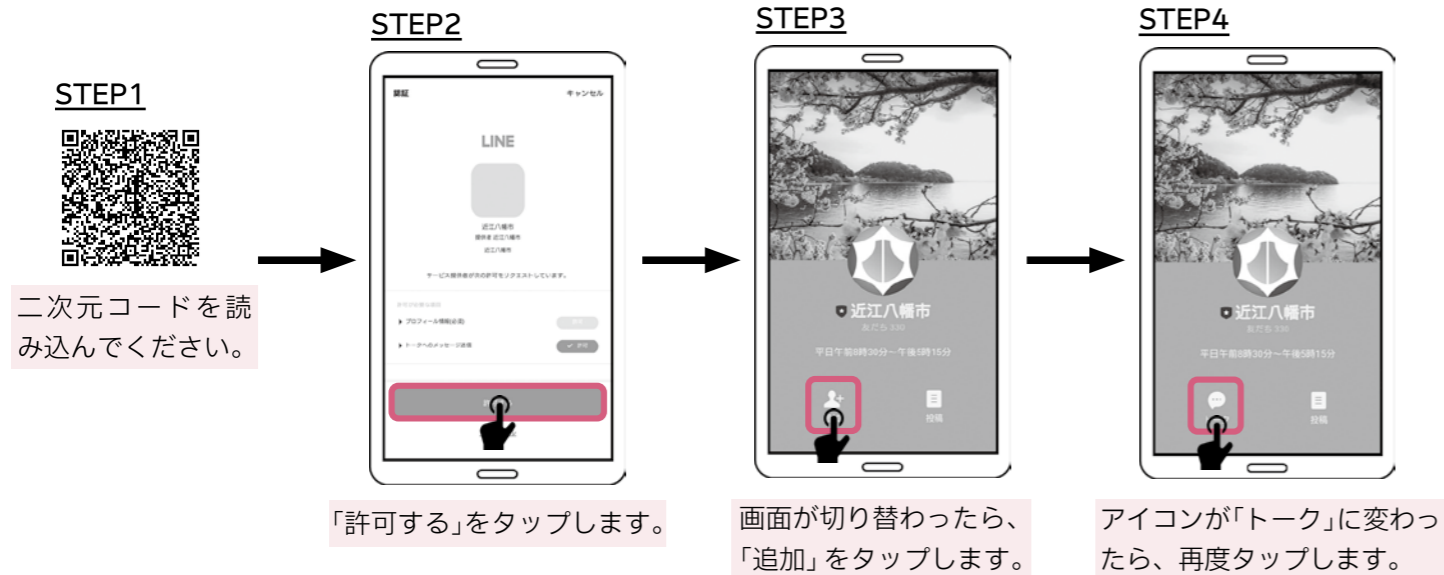
# 近江八幡市 LINE 公式アカウントの使い方講座

問 行政経営改革室 TEL (36) 5599・FAX (32) 2695・HP 19412

[事前にご準備ください]

お持ちのスマートフォンに、LINE アプリをインストールしてください。

## 友だち登録の方法



メニュー内のアイコンをタップすることで、さまざまな機能が使用できます。下記で機能の一部を紹介します。



- ① スマート申請が可能な手続き一覧を表示します。住民票などの請求手続きをオンラインで行うことができます。
- ② 暮らしの手続きガイドを表示します。
- ③ 「こまったときは」メニューを表示します。



- ④ 市への通報が行えます。防犯灯がきれていたり、道路の状態が悪化しているのを発見したときは、ぜひお知らせください。また、直接、市の窓口に電話することもできます。
- ⑤ 水害時や地震時のハザードマップを表示します。お住まいの地域の状況を確認することができます。
- ⑥ お住まいの地域のコミュニティセンターへの地図案内を表示します。避難時にご覧ください。

新型コロナウイルスワクチン追加分の接種券は、2回目の接種完了時期に基づいて順次お送りしています。届き次第、内容をご確認ください。

新型コロナウイルスワクチン接種に関する情報は、国の動向や予約状況により急ぎよ内容を変更することがありますのでご注意ください。最新情報は市ホームページなどでお知らせします。

**予約方法**  
接種場所や接種時期などにより異なります。必ず同封の案内をご覧ください。

○医療機関などで接種を受ける人  
各医療機関などで予約してください。混雑を防ぐために、接種可能日のおよそ1か月前に予約の手続きをするようにご協力をお願いします。

○市の集団接種会場（ホテルニューオウミ）で接種を受ける人  
65歳以上の人にはハガキを同封していますので、1月12日（水）までにしてください。ハガキを出した人には1月下旬から順次、接種日時のお知らせをお送りします。



- それ以外の人はウェブ予約サイトまたはコールセンターで予約をしてください。
- 集団接種会場に行く前に**
- 市から届く接種日時のお知らせやウェブ予約サイトで必ず予約時間を確認してください。
- 接種券、予約票（切り取らないでください）、本人確認書類（運転免許証、保険証など）を必ず持参してください。
- 予約票は記入してからお越しください。
- 予約した時間に来てください。早すぎる場合は、会場外で長時間お待ちいただくこととなります。
- 肩の出しやすい服装でお越しください。



令和7年滋賀県で開催!!

湖国の感動 未来へつなぐ

# わたSHIGA輝く国スポ・障スポ

## 第79回国民スポーツ大会・第24回全国障害者スポーツ大会 2025

問 国スポ・障スポ推進課 TEL(33)6600・FAX(33)3124 HP 15046

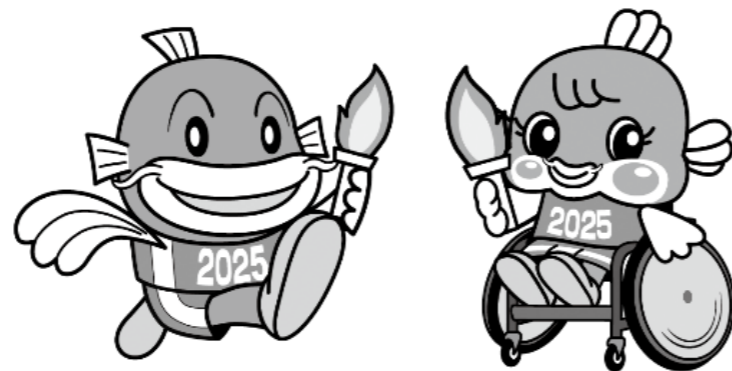
令和7年(2025年)に第79回国民スポーツ大会・第24回全国障害者スポーツ大会(愛称:わたSHIGA輝く国スポ・障スポ)を滋賀県で開催します。国スポ・障スポの開催は本市のスポーツを推進するとともに、本市の魅力の再発見と発信ができる絶好のチャンスです。皆さんとともに国スポ・障スポを盛り上げていきましょう。

### 国スポ・障スポとは?

国民スポーツ大会(国スポ)は、スポーツの推進・地方文化の発展のため開催される国内最大のスポーツの祭典です。現在の名称は国民体育大会(国体)ですが、令和6年の佐賀大会から「国民スポーツ大会」に変更されます。

全国障害者スポーツ大会(障スポ)は、障がいのある人が競技を通じスポーツの楽しさを体験し、国民の障がいに対する理解と障がいのある人の社会参加を推進するため、開催されるスポーツの祭典です。

大会マスコットキャラクター



キャッピー

チャッピー



### 準備委員会を設立しました

令和7年の開催に向け、「わたSHIGA輝く国スポ・障スポ近江八幡市準備委員会設立総会・第1回総会」を令和3年11月5日に開催しました。地域が一丸となり取り組んでいくため、スポーツをはじめとした幅広い分野の人々に参画いただいています。

皆さんの力を結集して、国スポ・障スポを盛り上げていきましょう!



準備委員会会長  
小西 理(市長)

### 44年ぶりの滋賀県開催

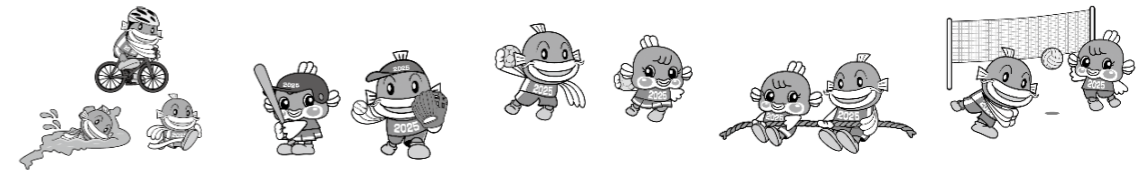
前は、昭和56年に「びわこ国体」として開催されました。スローガン「水と緑にあふれる若さ」のもと、本市では軟式野球(成年男子)とバレーボール(少年女子)の2種目を実施。軟式野球は県代表の津市役所チームが優勝、バレーボールでは地元の八幡商業高校が3位入賞という素晴らしい成績を収めました。



### 本市での開催競技

#### 【国民スポーツ大会】

正式競技		
競技名	種別	開催予定施設
バレーボール(6人制)	少年男子	運動公園体育館
ハンドボール	少年男子	運動公園体育館
	少年女子	あづちマリエート
軟式野球	成年男子	運動公園野球場
トライアスロン	全種別	特設トライアスロン会場
公開競技		
競技名	種別	開催予定施設
綱引	全種別	運動公園体育館
デモンストレーションスポーツ		
競技名	種別	開催予定施設
ウォーキング	—	西の湖一帯



#### 【全国障害者スポーツ大会】

正式競技		
競技名	種別	開催予定施設
バレーボール	身体障害	運動公園体育館

#### 正式競技

都道府県対抗で実施され、得点対象(天皇杯・皇后杯対象競技)となる競技です。

#### 公開競技

都道府県代表が参加し、中央競技団体主導で開催するものです。

#### デモンストレーションスポーツ

県内に居住している人を対象として、年齢や性別、障がいの有無を問わず多くの人が気軽に参加することができるスポーツイベントです。

### 国スポ・障スポのイメージソングが決定

県内在住のシンガーソングライターyokkoさんが歌う「シャイン!!」が、国スポ・障スポのイメージソングに決定しました。この歌には手話バージョンもあり、手話でも歌いやすい楽曲になっています。

二次元コードからミュージックビデオを見ることができます。皆さんと一緒に歌ってみませんか。



yokkoさん





### 確定申告に関する税務署からのお知らせ

近江八幡税務署 TEL(33)3141

還付申告は

確定申告期間前でも提出できます

確定申告期間は2月16日(水)から3月15日(火)までですが、還付申告は確定申告期間前でも提出できます。申告書の作成は、国税庁ホームページの「確定申告書等作成コーナー」が便利です。

確定申告は

e-Taxでの手続きが便利です。マイナンバーカードまたは税務署で発行されたIDとパスワードを使い、ご自宅のスマートフォンやパソコンからe-Tax(電子申告)による提出が可能です(郵便や持参による提出も可)。また、令和3年からスマホ申告の対象範囲が広がります。



### 市・県民税の申告書の早期提出にご協力をお願いします

問 税務課 TEL(36)5505・FAX(33)3670・HP 20426

申告相談会場の混雑緩和のため、申告相談期間前でも市・県民税の申告書の作成・提出を受け付けています。昨年の申告内容から早期提出が可能と見込まれる人には、1月中旬頃(年金収入がある人は1月下旬頃)に案内文書を送付予定ですので、案内文書記載の必要書類などをお持ちのうえ窓口までお越しください。※申告内容によっては税務署での確定申告を案内する場合がありますのでご了承ください。



### 農業所得 収支計算の事前相談を受け付けます

問 税務課 TEL(36)5505・FAX(33)3670・HP 10424

令和3年中の農業所得の収支内訳書作成の事前相談を行います。ご不明な点がある場合は、必ず次の期間内に相談してください。確定申告期間中の個別相談には応じられません。※市ホームページにも詳しい内容を掲載しています。  
期間 1月11日(火)～2月10日(木) 午前9時～午後4時(土日・祝日を除く)  
場所 税務課  
持ち物 令和3年中の農業の収入・支出が分かるもの(領収書、請求書、農協の申告用資料など)、前年申告時の収支内訳書の控え



#### 【間違いやすい例】

収入金額	販売金額	手数料を差し引いた金額を計上している
	家事消費金額	飯米など、販売せず家事に消費した農作物の販売金額に相当する金額を計上していない
必要経費	雑収入	種苗・肥料・農具等の購入分を差し引いて計上している 農協や営農組合からの出資配当を計上している
	租税公課	自宅や車庫などの農業に関係のない固定資産税や個人の市・県民税、介護保険料、健康保険料を計上している
	減価償却費	償却期間を超えて計上している
	農具費	減価償却すべき農機具などを計上している

※販売手数料や肥料費は必要経費として計上します。  
※出資配当は農業所得とは別に配当所得として申告します。  
※必要経費は、その農業収入を得るために直接要した費用で、農業に関係のない経費は対象となりません。

## 第65回 市美術展覧会



市展賞 赤沢文彦「ピラス」



特選/長束典子(蒲生郡日野町)、赤松博子(上田町)、藤居初江(彦根市)、米田武子(船木町)、北村慶(湖南市)、田中春瑠(上田町)  
準特選/成宮由美子(彦根市)、江南愛子(出町)、瀬津良子(大津市)、堀井和子(孫平治町一丁目)、園田かおり(東近江市)、西山和代(安土町下豊浦)  
無鑑査奨励賞/井堀多美子(東近江市)  
ヤング奨励賞/本間康元(東近江市)  
オーディエンス賞/赤松博子(上田町)

### 立体

特選/赤沢文彦(若葉町二丁目)  
準特選/元木重吉(東近江市)  
無鑑査奨励賞/岩崎光子(江頭町)  
オーディエンス賞/元木重吉(東近江市)



市展賞 長束典子「漢詩句」



市展賞 福田純子「晩秋のヘムスロイド杜」

特選/福田純子(東近江市)、吉岡友太郎(野洲市)、原田忠吉(川原町一丁目)、高田とみ子(東近江市)、関塚早苗(鷹飼町)、小紫洋一(堀上町)、大川智大(加茂町)  
準特選/岸山平(蒲生郡日野町)、後藤敏子(安土町常楽寺)、寺田めぐみ(堀上町)、福永かつ子(縄手町末)、高田徳一(東近江市)、白石儀一(野洲市)、大堀喜市(田中江町)  
無鑑査奨励賞/井上功(大森町)  
ヤング奨励賞/久保由喜(大津市)  
オーディエンス賞/吉岡友太郎(野洲市)



### 平面

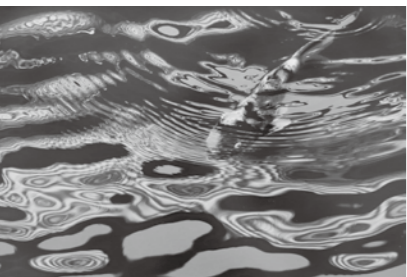
### 工芸



市展賞 市岡一「Story～はじまりの予感～」

特選/市岡一(蒲生郡竜王町)、肥後訓次(鷹飼町)  
準特選/宮川行雄(間之町)、大黒学努(若宮町)、堀和江(東近江市)  
無鑑査奨励賞/上坂道博(野洲市)  
ヤング奨励賞/岩田拓駆真(栗東市)  
オーディエンス賞/市岡一(蒲生郡竜王町)

### 写真



市展賞 奥居由紀夫「波紋」

特選/奥居由紀夫(東近江市)、玉田美佐緒(土田町)、高津貴志(東近江市)、鈴木博(江頭町)、山田幸子(湖南市)、岡路伸也(縄手町元)、井口達也(安土町西老蘇)、杉谷真人(東近江市)、野田忠輝(馬淵町)  
準特選/高村利和(東近江市)、池芳江(東近江市)、福田清次(蒲生郡竜王町)、菅野彰(小田町)、高田徳一(東近江市)、堀光明(鷹飼町)、横山康子(守山市)、森岡治夫(湖南市)、山本安喜雄(蒲生郡竜王町)  
無鑑査奨励賞/小川正一(出町)  
オーディエンス賞/山田幸子(湖南市)

問 文化観光課 TEL(36)5529・FAX(36)5882

第65回市美術展覧会が12月1日～5日に、市文化会館で開催されました。平面44点、立体11点、工芸22点、書48点、写真58点の合わせて183点の作品が展示されました。また、特選25点、準特選26点、無鑑査奨励賞5点、ヤング奨励賞3点の入賞作品が選ばれました。さらに、鑑賞者からの人気投票で選ばれたオーディエンス賞に5点が入賞しました。





# ささえあう共生社会をめざして 障がい特性に応じたコミュニケーション手段を知ろう

問 障がい福祉課 TEL (31)3711・FAX (31)3738

～知的障がい～

目が見えない、耳が聞こえない、歩けない、難しい言葉が理解できないなど、障がいの種類や程度は人によってさまざまです。障がいの特性を理解し、特性に合わせた工夫をすることで意思疎通が図れ、困りごとを解決する大きな力になります。今回は、知的障がいについて紹介します。

## 知的障がいとは？

- ・発達期に知的能力が年齢相応に発達していない脳の機能障がいです。
- ・複雑な会話や抽象的な概念を理解すること、読み書きや計算、見通しをもって考えることが苦手などの特徴があり、社会生活への適応が難しい人もいます。
- ・自分の気持ちを伝えることが難しく、自分から助けを求めることができない人もいます。
- ・質問に対する回答が、オウム返しになる人もいます。
- ・一つの行動に執着したり、同じ質問を繰り返す人もいます。
- ・周囲の状況の理解や未経験の出来事、急な状況変化に対応することが難しい人もいます。

## どのような配慮が必要ですか？

- ・穏やかな口調で対応し、急がず、本人が話し出すのを見守ってください。
- ・本人の年齢に応じた言葉を使い、自尊心を損なわないようにしてください。成人の場合、子ども扱いしないでください。
- ・一度にたくさんのことを言われると混乱するので、短い文章で、ゆっくり、丁寧に伝えてください。
- ・抽象的な表現は避け、具体的に、わかりやすい言葉で伝えてください。
- ・説明が伝わっているか確認しながら対応してください。
- ・漢字にはルビを振ってください。
- ・自分の気持ちを伝えるのが苦手な人には選択肢を示して尋ねるなど、答えやすいようにしてください。
- ・予定がわからないと不安になります。前もって予定を伝えるようにしてください。
- ・待つことが苦手な人もいます。すぐに対応できない時は、状況を説明してください。
- ・予定外のことが起こるとパニックになる場合があります。落ち着くまで見守ってください。



絵図

絵、図、写真、身振り、メモ（文字）、実物など、視覚的にわかりやすいものを使って説明してください。



コミュニケーション支援ボード

## さまざまなコミュニケーション手段があります

- ・**絵図**…線や色彩などを用いて平面上に描き出したもの。
- ・**記号**…ある特定の機能や内容をわかりやすく表現するための図形や符号。
- ・**絵文字**…簡単な絵のような形で言葉や文字、記号の代わりとするもの。
- ・**身振り**…手や体全体を動かして、感情や意思、気分などを表すこと。
- ・**ルビ振り**…文章の漢字などにふりがなをつけるもの。
- ・**平易な表現**…わかりやすい表現で書かれたもの。
- ・**コミュニケーション支援ボード**  
…絵や図、簡単な日本語が記載されているボードを指さして意思をくみ取るもの。



# 市営改良住宅（2戸1）の入居者を募集

申・問 住宅課（総合支所2階）

TEL (36) 5596・FAX (33) 1356

## 〔4月入居予定〕 募集団地

八幡地区1戸、末広地区2戸

### 主な応募資格

- ・市内に3か月以上住所があり、市税などの滞納がないこと
- ・同居親族があること（単身入居は不可）
- ・現に住宅に困窮していること
- ・入居予定者全員の所得制限あり
- ・**入居条件**  
・土地建物を現状のままで購入できること（入居後の修繕は行いません）

- ・入居決定を受けた時点で「改良住宅（2戸1）有償譲渡要望書」を提出できること
- ・**募集要項配布** 1月4日（火）から
- ・**現地公開** 1月29日（土）  
午前9時30分～11時30分
- ・**申込期間** 1月31日（月）～2月4日（金）  
（執務時間内、郵送不可）
- ・**申込方法** 応募書類を住宅課へ持参してください。募集要項と申込用紙は、住宅課で配布します。

※詳しくは募集要項をご覧ください。



# 20歳になったら「国民年金」

問 草津年金事務所国民年金課 TEL 077(567)2220

保険年金課 TEL (36) 5502・FAX (33) 1717

国民年金は公的年金制度の基礎となるもので、日本国内に住所のある20歳以上60歳未満の人が加入することになっています。そのため、20歳になると保険料を納める必要があります（厚生年金保険や共済組合の加入者を除きます）。国民年金は老後の生活を保障するだけでなく、万が一、病気やケガで

障がいが残った時や一家の働き手が亡くなった時などに、あなたや家族を守ってくれます。加入忘れや納付忘れがあると年金を受けられませんが、学生やアルバイトなど収入が少なく納付が難しいときは免除・納付猶予が可能な場合がありますので、未納のままにせず申請しましょう。



# 都市計画課からのお知らせ

申・問 都市計画課（総合支所1階）

TEL (36) 5510・FAX (32) 5032

E 01210@city.omihachiman.lg.jp  
HP 20428-184803

## 近江八幡八日市都市計画「地区計画」の原案（変更案）を縦覧します

法律および条例に基づき、近江八幡八日市都市計画「地区計画」の原案を縦覧します。なお、この原案について市長に意見書を提出することができます。

**縦覧・意見書の提出期間**  
1月31日（月）～2月14日（土、日、祝日を除く執務時間内）  
**縦覧場所**  
都市計画課  
**意見書の提出方法**  
所定の様式に意見内容と住所、氏名などを記載し提出してください。

## 近江八幡市立地適正化計画などの運用を開始します

令和3年3月に作成した近江八幡市立地適正化計画と改定を行った都市計画マスタープランについて1月1日から運用を開始します。

### 立地適正化計画

将来の人口動向を見据えつつ、本市が目指すネットワーク型コンパクトシティを具体化し、各地域が活力を持って持続できる日常生活圏の構築を図るため作成するものです。

### 都市計画マスタープラン

「近江八幡市第1次総合計画」の実現に向け、長期的な視点に立った土地利用や市街地形成の将来像を明らかにするとともに、その実現に向けた課題への対応方針を定めるものです。




# 今日は何かあるのかな

子育て応援ひろば  
1月のイベント情報

開館時間やイベント詳細は  
市ホームページから確認できます。

HP 6961



日	月	火	水	木	金	土
2	3	4	5	6	7	1祝/8
		2022		安あそびのひろば 午前9時30分～、午後1時30分～ ほ・八 赤ちゃんデー 午前10時～ ほ・八 ティータイム 午前10時30分～	東★子育て相談・身体測定・助産師相談 午前10時～(就学前まで) ほ・八 えほんの時間 午前11時30分～	東★子育て相談・身体測定・助産師相談 午前10時～(就学前まで) 西★助産師さんのお話 午前10時～(乳幼児)
9	10祝	11	12	13	14	15
		ほ・八 初めてさんいらっしやい 午前10時～ あつどの広場 午前9時30分～、午後1時～ 保★離乳食教室 (中後期・7か月児) 午前9時30分～(オンライン)、 午前10時30分～(来所) 八 休館日	八★身体計測 午前9時30分～(1歳児以上) 東★びっくり箱作り 午前10時～(就学前まで) あホットタイム 午前9時30分～、午後1時～ あつどの広場 午前9時30分～、午後1時～	八★おひさま広場 (手作りおもちゃ) 午前10時～(0歳児) ク★子育て相談日 午前9時～ 安あそびのひろば 午前9時30分～、午後1時30分～ ほ・八 赤ちゃんデー 午前10時～ 保★離乳食教室 (完了期・11か月児) 午前9時30分～(オンライン)、 午前10時30分～(来所)	西★おはなし会 午前10時～(乳幼児) ほ・金 赤ちゃんデー 午前9時30分～ ほ・金 フリートーク 午前10時30分～ あつどの広場 午前9時30分～、午後1時～	東★子育て相談・身体測定・助産師相談 午前10時～(就学前まで)
16	17	18	19	20	21	22
	クあそびの出前 午前10時～ 安あそびのひろば 午前9時30分～、午後1時30分～ ほ・八★お誕生会 午前11時～ ほ・金★お誕生会 午前11時～	安ねんねサロン 午前9時30分～(0歳児) ほ・八 初めてさんいらっしやい 午前10時～ ほ・金 双子ちゃんデー 午前10時～ あお話広場 午前10時30分～ あつどの広場 午前9時30分～、午後1時～	東★コンサート 午前10時～(就学前まで) 西★子育て相談・身体計測 午前10時～ ほ・八★鬼のお面を作ろう! 午前10時30分～ あホットタイム 午前9時30分～、午後1時～ あつどの広場 午前9時30分～、午後1時～	安あそびのひろば 午前9時30分～、午後1時30分～ ほ・八 赤ちゃんデー 午前10時～ 西★おはなし会 午前10時～(乳幼児) 西★わらべ歌 午前10時～(0歳児) ク★おしゃべりサロン 午前10時～	あつどの広場 午前9時30分～、午後1時～	東★サッカー教室 午後2時～(小学生)
23	24	25	26	27	28	29
	ク赤ちゃん広場 午後1時30分～、午後1時30分～(2か月～1歳) 安絵本のひろば 午前10時～(就学前まで) 安あそびのひろば 午前9時30分～、午後1時30分～ ほ・八★恵方巻を作ろう! 午前10時30分～ 保★離乳食教室 (初期・5か月児) 午前9時30分～(オンライン)、 午前10時30分～(来所)	八にこここデー 午前9時30分～(0歳児) 安子育て相談室 午前10時～ ほ・八 初めてさんいらっしやい 午前10時～ ほ・金 身体測定日 午前9時30分～ あつどの広場 午前9時30分～、午後1時～	西★作って遊ぼう 午前10時～(乳幼児) ほ・八 しゃべりば 午前10時30分～ あホットタイム 午前9時30分～、午後1時～ あつどの広場 午前9時30分～、午後1時～	ク身体計測 午前9時30分～、午後1時30分～ 安あそびのひろば 午前9時30分～、午後1時30分～ ほ・八 赤ちゃんデー 午前10時～	八★離乳食講座(ごっくん) 午前9時30分～(5か月～7か 月前後児) ほ・金 赤ちゃんデー 午前9時30分～ ほ・金 身体測定日 午前9時30分～ あママ教室 午前10時30分～ あつどの広場 午前9時30分～、午後1時～	東★子育て相談・身体測定・助産師相談 午前10時～(就学前まで)
30	31	1	2	3	4	5
	ク赤ちゃん広場 午後1時30分～、午後1時30分～(2か月～1歳) 安あそびのひろば 午前9時30分～、午後1時30分～					

対象年齢の記載がないものは乳幼児が対象です。イベント名が★ピンク色の字は予約が必要ですので、施設に直接申し込みください。  
※新型コロナウイルスの感染拡大防止のため、イベントを中止する場合があります。

施設を表すアイコン・開館日(祝日は除く)

八 八幡子どもセンター(火～土曜日)	TEL (32) 6330	ほ・八 ほんわかの家・八幡(月～金曜日)	TEL (32) 3077
東 八幡東子どもセンター(火～土曜日)	TEL (37) 2862	ほ・金 ほんわかの家・金田(月・火・金曜日)	TEL (32) 3077
西 八幡西子どもセンター(火～土曜日)	TEL (33) 0703	あ あいあいの家(火・水・金曜日)	TEL (31) 2677
ク 子育て支援センター「クレヨン」(月～金曜日)	TEL (36) 7270	は はちはひろば(月・火・金・土曜日)	TEL (38) 5623
安 安土子育て支援センター(月・火・木・金曜日)	TEL (46) 6400	保 保健センター(月～金曜日)	TEL (33) 4252



## 新成人を迎える皆さんへ 献血にご協力ください

健康推進課 TEL (33) 4252・FAX (34) 6612・HP 7023

「あなたの今日が、だれかの明日に。ハタチの献血」です。  
1月1日～2月28日の2か月間、「はたちの献血」キャンペーンを実施します。  
血液は人工的に作る事ができず、長期間保存することもできないため、皆さんの継続的な献血が必要です。

献血にかかる時間は、全血献血の場合、受け付けから採血後の休憩までで約40分です(成分献血は40～90分程度)。  
※献血をしていただいた皆さんには、粗品をお贈りします。  
※各会場ではこまめな消毒や換気など、新型コロナウイルス感染症対策を取った上で献血を実施します。  
※詳しくは、市ホームページをご覧ください。



## 令和4年成人式 「United by soul ～感謝の心でーっとなる～」

生涯学習課 TEL (36) 5533・FAX (36) 5565  
HP 17885

成人式実行委員会が思い出に残る式となるよう企画しています。新成人となられる誰もが祝福を受け、成人としての自立心や社会参加への意欲を高めていただくことができるような式にしたいと思えます。参加に関する相談は、お気軽にお問い合わせください。

日時 1月9日(日)  
午後0時30分～1時(正午から受付)  
八幡西・安土中学校区在住者  
八幡東中学校区在住者  
午後3時30分～4時(午後3時から受付)

受付  
場所 市文化会館大ホール  
対象 平成13年4月2日～平成14年4月1日生まれの人



令和4年成人式実行委員会のメンバー



## 令和3年度 第4回保育士等再就職支援研修会を開催

申請 滋賀県保育士・保育所支援センター  
TEL 077(516)9090  
FAX 077(521)2117

保育士資格をお持ちで、現在、保育士として就業していない人や、これから保育士資格を取得する人に向けて、保育現場への復帰・就職を支援する研修会を開催します。現場経験豊富な園長や保育士が、最新の保育事情や最新の保育知識をわかりやすく丁寧に解説します。保育現場への復帰・就職に向けての一步を踏み出してみませんか。  
日時 ①1月19日(水) 午前10時15分～午後0時15分 ②1月19日(水) 午後1時15分～3時15分

③1月25日(火) 午前10時15分～午後0時15分 ④1月25日(火) 午後1時15分～3時15分  
会場 滋賀マザーズジョブステーション 草津駅前3階研修室(草津市大目1丁目)  
対象 県内の保育施設への就職・再就職を希望する人  
申込締切 1月13日(木)  
※いずれかの講座のみの受講も可。  
※②は保育補助者を希望する人向けの研修ですが、保育士資格をお持ちの人も受講できます。



## 保育士・保育教諭 会計年度任用職員の採用試験を実施

申請 幼児課 TEL (36) 5579・FAX (32) 6518  
HP 12556

採用日 令和4年4月1日  
採用予定人数 10人程度  
①保育士・保育教諭・幼稚園教諭  
②調理員兼用務員 若干名  
③家庭的保育者 1人  
日時 1月29日(土) 午前9時30分～(午前9時から受付)  
場所 市役所本庁舎4階 第1委員会室

必要資格  
①保育士資格または幼稚園教員免許状を有する人(令和4年3月31日習得見込みのものも含む)。  
②調理師免許  
③家庭的保育者基礎研修修了証書  
申込方法 所定の応募書類を幼児課窓口まで持参してください。  
申込締切 1月21日(金)  
※詳しくは市ホームページをご覧ください。



お知らせ伝言板

日時	場所	場内容
対象	費用	持物
定員	出演	講師
出講	講演	申込方法
申請	締切	申込締切/期間
締切		ホームページID番号

総合支所の耐震改修工事を行います

総合支所は耐震基準を満たしておらず強度が不足し、利用者の安全を確保する必要があります。耐震改修工事を行います。工事期間中も総合支所での業務を継続し、安全に配慮しながら行います。また、騒音や通行制限、駐車スペースの変更など、ご不便をおかけすることになります。ご理解ご協力をお願いします。

**期間** 令和4年1月～9月完了予定  
**問** 安土末来づくり課  
**TEL** (46)31441・**FAX** (46)53220  
**HP** 200431



市民課からのお知らせ

▼コンビニ交付サービスの一部停止  
システムメンテナンスにより、次の期間中は、戸籍の附票の写しのコンビニ交付サービスを利用することができません。

住民票の写し、印鑑登録証明書、所得証明書、課税/非課税証明書、戸籍全部事項証明書(戸籍謄本)、戸籍一部事項証明書(戸籍抄本)は午前6時30分～午後11時まで通常どおり利用できます。ご不便をおかけしますが、よろしくお願ひします。

**停止期間** 1月7日金午後6時から11日(火)午後11時まで  
**HP** 18346

マイナンバーカードの暗証番号

マイナンバーカードについている数字4桁の暗証番号は、3回(署名用電子証明書は5回)間違えて入力した場合、ロックがかかります。本人がマイナンバーカードを持参のうえ、次の窓口で暗証番号の再設定を行う必要がありますので、ご注意ください。

市役所本庁舎1階 特設窓口  
午前9時～午後4時30分  
安土末来づくり課  
午前8時30分～午後5時15分  
**暗証番号が必要な手続き**  
①e-Taxなどインターネットで電子申請するとき/署名用電子証明書(6～16桁の英数混合)  
②各種証明書のコンビニ交付サービスを利用するとき/利用者用電子証明書(4桁の数字)  
③住所異動、カードの記載変更をするとき/住民基本台帳用(4桁の数字)  
④ワクチンパスポート(電子版)を申請するとき/券面事項入力補助用(4桁の数字)



事業者向け支援施策2事業の申請はお済みですか

▼雇用確保助成金事業  
県が実施する営業時間短縮などの要請にかかる協力を受給された事業者に対して支給する助成金です。

**問** 市民課  
**TEL** (36)5500・**FAX** (33)1717

取引先支援金事業

令和3年度に緊急事態措置またはまん延防止等重点措置に基づき、都道府県が要請した営業時間短縮または休業要請に応じた事業者(対象事業者)と直接商取引があり、売上が減少した事業者に対して支給する支援金です。

**問** 市民課  
**TEL** (36)5500・**FAX** (33)1717

高年齢インフルエンザワクチンの接種期間を延長します

12月中に季節性インフルエンザワクチンの予防接種を希望されても接種できなかった人に向けて、令和3年度の接種期間を1月31日まで延長します。詳しくは、各医療機関に相談ください。

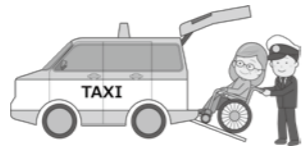
**問** 選挙管理委員会事務局  
**TEL** (36)5543・**FAX** (32)8705  
**HP** 20256



福祉タクシー・自動車燃料の助成

移動時に支援が必要な障がいのある人に福祉タクシー代または自動車燃料費の助成券を交付します。

**問** 健康推進課  
**TEL** (33)4252・**FAX** (34)6612



障がい福祉課

身体障害者手帳を持参し申請してください。令和3年度分の使用期限は6月30日(木)まで。

**問** 障がい福祉課  
**TEL** (31)3711・**FAX** (31)3738

目が見えにくい、見えない人の相談会

1月28日(金) 午前9時～正午  
ひまわり館 相談室1  
目が見えにくい人、見えない人やそのご家族  
※相談時間内は、電話相談も受け付けしています。

**問** 近江八幡市視覚障害者福祉協会 成澤さん  
**TEL** 090(1139)9801

毎日の食卓に安心安全で体に優しい農産物を！

- 米・麦・大豆の生産と販売
- 農地の管理(相談賜ります)
- 農作業・農業土木の請負

直売所 営業/9:00-17:00 休日/日曜、お盆、年末年始  
【年始は1/6(木)9:00より営業致します】

株式会社イカリファーム  
〒523-0075  
滋賀県近江八幡市野村町3850  
(T)0748-47-3911



青く広がる琵琶湖。  
この琵琶湖の豊かな恵みと共に栄えてきた町、近江八幡。  
若者達の健やかな成長を見つめる、優しさあふれる町、  
私達はそんな町が好きです。

総合電設業  
西川電工株式会社  
TEL 0748-36-7676



E-mail  
nishiko@apricot.ocn.ne.jp  
サイトURL  
http://nishikawa-denko.com

**謹賀新年**

(有)シガオータランパー  
TEL 0748-38-4147  
URL: http://shiga-oota.com/

エルセナジー(株)  
TEL 0120-64-4147  
URL: http://www.elce-shiga.com/

(株)住宅研究会  
TEL 0120-23-4147  
URL: http://jyutaku-kenkyu.com/

**初春**

迅速・丁寧な住宅リフォーム  
今年もよろしくお願ひ致します 令和4年 元旦

住まいのリフォーム  
有限会社 ツジイチ

0120-45-3235  
リフォーム工事、増改築工事、内装工事、外装工事  
屋根工事、白蟻駆除、畳・襖・クロスなど

近江八幡市田中江町220番地  
TEL(0748)32-2535





# 図書館においでよ!

近江八幡図書館 TEL (32) 4090・FAX (32) 4099  
 安土図書館 TEL (46) 6479・FAX (46) 6591

1月の休館日						
日	月	火	水	木	金	土
						1
2	3	4	5	6	7	8
9	10	11	12	13	14	15
16	17	18	19	20	21	22
23	24	25	26	27	28	29
30	31					

□-近江八幡図書館  
 ○-安土図書館  
 ■-両館

※27日(木)の配達サービスはお休みします。

※近江八幡図書館は1月24日(月)～2月7日(月)の間、蔵書点検や照明LED工事のため休館します。



## おすすめ新着本 児童書

『よあけ』  
 あべ弘士/著 (偕成社)



## おすすめ新着本 一般書

『7.5グラムの奇跡』  
 砥上裕将/著 (講談社)

ある日、じいさんと「わたし」は舟に乗り、森をめぐるように流れる川を進んでいました。猟師のじいさんは、森で出会った大きなトラや、毛を凍らせた冬のイノシシのことを話してくれます。そして夜が明けた時、霧の中で「わたし」が目にしたものは。極東シベリアの大自然を舞台に、ユリ・シュルヴィッツの傑作絵本『よあけ』にオマージュを捧げて描かれました。静かな語りとダイナミックな筆致が魅力の絵本です。

- 『あっしはもしもし湾にすむカメ次郎ともうします』 岩佐めぐみ/作 (偕成社)
- 『赤い糸でむすばれた姉妹』 キャロル・アントワネット・ピーコック/作 (フレーベル館)
- 『のりものクッキー』 彦坂有紀・もりといずみ/作 (講談社)
- 『ほしのこんべいとハンター』 くまくら珠美/著 (理論社)

直径約24ミリメートル、重量約7.5グラム、体積約6.5ミリリットル。これが私たちが「見る」ための器官のすべて。眼科医院で働き始めた新米視能訓練士の主人公・野宮恭一は、生来の不器用さで毎日失敗の繰り返し。それでも医院にやってくる一癖も二癖もある患者や、彼らが訴えるさまざまな症状に真摯に向き合っています。「見える」というただそれだけのことが、どれほど奇跡的なことなのか。目を酷使する現代を生きる人たちに、ぜひ送りたい一冊です。

- 『世界の美しい動物園と水族館』 (パイ・インターナショナル)
- 『FOOD ANATOMY フード・アナトミー 食の解剖図鑑』 ジュリア・ロスマン/文・絵 (大和書房)
- 『給与明細から読み解くお金のしくみ』 高橋創/監修 (日東書院)
- 『就活ザムライの大誤算』 安藤拓介/著 (光文社)

1月の移動図書館「はちっこぶっく号」巡回スケジュール ※各施設の滞在時間は30分です		
日時	場所	
6日(木)	午前9時30分～	島コミュニティセンター
	午前10時30分～	岡山コミュニティセンター
	午前11時30分～	北里コミュニティセンター
12日(水)	午後1時30分～	サン・ビレッジ近江八幡
13日(木)	午前9時30分～	桐原コミュニティセンター
	午前10時30分～	馬淵コミュニティセンター
	午前11時30分～	武佐コミュニティセンター
19日(水)	午後4時～	フレンドマート八幡鷹飼店
20日(木)	午前9時30分～	老蘇コミュニティセンター
	午前10時30分～	安土コミュニティセンター
	午前11時30分～	金田コミュニティセンター
21日(金)	午前11時30分～	旧保健所跡地駐車場 (商工会議所北隣)

## 〈おはなし会のお知らせ〉

- ちいちゃいおはなしメリーゴーランド**  
 開催日 1月12日(水)・21日(金) 対象 0～2歳  
 時間 午前10時15分～ 場所 近江八幡図書館  
 定員 6組(4組以上は2回に分けて開催します)
- 近江八幡おはなし研究会のおはなし会**  
 開催日 1月8日(土)  
 対象・時間 0～2歳 午前10時15分～  
 3～4歳 午前10時35分～、5歳以上 午前11時～  
 場所 近江八幡図書館  
 ※金田コミュニティセンターでのおはなし会は、22日(土)に開催します。
- 安土おはなし童話クラブのおはなし会**  
 開催日 1月15日(土)  
 対象・時間 3～5歳 午前10時10分～  
 小学生 午前11時10分～  
 場所 安土図書館

※いずれも当日に各図書館カウンターで受け付けます。先着順。

**昭和時代の8mmフィルムや写真を探しています**  
 市では、まちなみや祭礼など昭和の懐かしい記憶を後世に残し伝えるため、その風景を記録した映像や写真の保存に取り組んでいます。  
 8mmフィルムや写真など、映像や情報をお持ちの人で協力いただける人は、ご連絡をお願いします。  
 提供されたフィルムなどはデジタル化して保存し、市立資料館などで公開する予定です。  
 締 1月4日(火)～1月31日(月)  
 文化観光課  
 TEL (36) 5529・FAX (36) 5882

**パソコン・ディスプレイは環境エネルギーセンターに搬入を**  
 令和4年1月から、パソコン、ディスプレイを環境エネルギーセンターに直接搬入が可能となります。搬入には手数料がかかります。ごみステーションに出せませんので、必ず施設まで直接搬入ください。  
 搬入量10kgにつき2000円  
 搬入対象  
 ・パソコン/デスクトップ型・ノート型・液晶ディスプレイ一体型  
 ・ディスプレイ/液晶・CRT(ブラウン管)  
 ※PCリサイクルマークの付いたパソコン・ディスプレイは、無料でメーカーが回収・再資源化いたしますので、直接メーカーにお問い合わせ

**問** 環境エネルギーセンター  
 TEL (36) 8110  
 環境課 TEL (36) 5509  
 FAX (36) 5882・HP 20412

**問** 保険年金課からのお知らせ  
**高額療養費の手続きをお忘れなく**  
 病気で入院したり、治療が長引くと、医療費の自己負担額が高額になります。そのような場合に、医療費の負担を軽減できるよう、月の1日から月末までの1か月間の医療費が自己負担限度額を超えた場合、申請をすることにより高額療養費が支給されます。  
 支給申請書は、支給見込み額が3000円以上の世帯にお送りしています。窓口の混雑緩和や、新型コロナウイルス感染症予防のため、申請書が自宅に届いてから申請ください。  
**持** 国民健康保険証、医療機関の領収書(原本)、振込先の分かるもの(通帳など)、身分証明書、マイナンバー記載の書類(受診者および世帯主)  
**自己負担限度額とは**  
 限度額は、年齢や所得状況(同一世帯の全ての国民健康保険被保険者の年間基準所得額の合計)などにより決まります。限度額についてお問い合わせは個人情報のため、電話では受け付けておりません。  
**限度額適用認定証**  
 あらかじめ限度額適用認定証の交付を受けていると、医療機関ごとの窓口での保険適用分の支払いを自己負担限度額に抑えることができます。入院などで医療費が高額になる場合は、事前に限度額適用認定証を申請してください。  
**医療費控除**  
 確定申告で医療費控除を申請する場合、医療費通知が必要となります。また、医療費通知に載っていない病院の領収書がある場合、および医療費通知に載っている医療費と領収書の金額が違う場合は、必ずその領収書は残しておいて、医療費通知とともに添付してください。  
**健康優良世帯の表彰**  
 国民健康保険に加入している人の健康保持増進に対する意識の向上を図るため、過去2年以上受診されていない世帯、特定健診の対象の場合には毎年健診を受けている世帯、保険料に未納がない世帯などに、記念品を贈呈しています。詳しくはお問い合わせください。  
**問** 保険年金課  
 TEL (36) 5501・FAX (33) 1717

**問** 近江八幡こだわり食材産地直売軽トラ市  
 1月15日(土) 午前8時30分～11時 ※少雨決行 荒天中止  
 市役所駐車場 農業振興課  
**問** TEL (36) 5514・FAX (46) 5320  
 HP 7809

**善意のともごび** (敬称略)  
 11月16日から12月16日までの受付分  
 福祉基金にと  
 谷口弘 1万円  
 光友易学 5千円  
 子ども発達支援センターにと  
 匿名 2千円

**今月の税・料の納付**  
 (納付期限 1月31日(月))  
 市県民税(4期)  
 国民健康保険料(8期)  
 後期高齢者医療保険料(7期)  
 介護保険料(7期)

**みんなの手話 vol.57**  
 【出典 わたしたちの手話学習辞典】

嫌い

あごの下で合わせた親指と人差し指を斜め下に開きながら出す

好き

あごの下から親指と人差し指を斜め下に引きながら開じる

障がい福祉課 TEL (31) 3711・FAX (31) 3738